

Evisa schawerdai REISSER, 1930 (*),
espèce nouvelle pour la faune de la Péninsule Ibérique
(Noctuidae, Cuculliinae)

Albert LEGRAIN, José Luis YELA et Michael FIBIGER

A. Legrain, Quai du Halage 10, B-4530 Hermalle (Liège).
J. L. Yela, c/Vegafria, 1, L-3, E-28035 Madrid.
M. Fibiger, Molbechsalle 49, DK-4180 Sorø.

Résumé

Evisa schawerdai REISSER, 1930 vient d'être découvert en Espagne (prov. Jaen : Sierra de Cazorla ; prov. Teruel : Bronchales ; prov. Zaragoza : Ruesta). Cette espèce méditerranéenne est localisée et habituellement rare ; décrite de Corse, elle a ensuite été observée au Kurdistan Irakien, en Turquie (Anatolie Orientale et Taurus), au Liban, en Macédoine Yougoslave et Grecque, au Péloponnèse, en Sardaigne, en France continentale et au Moyen-Atlas Marocain ; elle serait à rechercher dans les Apennins, et peut-être aussi en Sicile, en Crète et à Chypre.

Resumen

Evisa schawerdai REISSER, 1930 ha sido descubierta recientemente en España (prov. de Jaen : Sierra de Cazorla ; prov. de Teruel : Bronchales ; prov. de Zaragoza : Ruesta). Esta especie mediterránea está muy localizada y es, habitualmente, rara ; descrita de Córcega, es conocida además del Kurdistan iraquí, de Turquía (Anatolia oriental y Taurus), del Libanon, de la Macedonia yugoslava y griega, del Peloponeso, de Cerdeña, de Francia continental y del Atlas Medio marroquí ; sería interesante tratar de localizarla en los Apeninos, en Sicilia, en Creta y en Chipre.

Summary

Evisa schawerdai REISSER, 1930 has recently been found in Spain (prov. Jaen : Sierra de Cazorla ; prov. Teruel : Bronchales ; prov. Zaragoza : Ruesta). It is a localized and usually rare Mediterranean species, described from Corsica and also known from Kurdish Iraq, Turkey (Eastern Anatolia and Taurus), Lebanon, Yugoslavian and Greek Macedonia, Peloponnese, Sardinia, continental France and Moroccan Middle Atlas. It would be interesting to try searching for it in the Apennines, and on Sicily, Crete and Cyprus.

(*) Cette espèce fut décrite comme *Evisa schawerdae*, ce que nous supposons être une appellation originale incorrecte ; selon le C.I.N.Z., nous devons écrire *schawerdai* ; cette position a été implicitement adoptée par le Dr. E. BERIO (1985).

Historique, Géonémie (Fig. 1)

En septembre 1929, le regretté Hans REISSER capturant au Col de Sévi (1000 m, environs d'Evisa, Corse) deux ♂♂ d'un *Cucullinae* inconnu ; en 1930, il décrivait cette nouvelle espèce : *Evisa schawerdae* ; l'espèce était dédiée à son ami le Dr. Karl SCHAWERDA, et le nouveau genre localisait le *locus typicus* (voir REISSER, 1930).

En septembre 1937, REISSER récoltait la ♀ qu'il décrit en 1938 (REISSER, 1938a) ; à cette époque, 8 exemplaires seulement (6 ♂♂ et 2 ♀♀) étaient connus : l'espèce semblait donc endémique de l'île de Beauté (REISSER, 1938b).

En 1936, Mr. E. P. WILTSHIRE capturant dans le Kurdistan Irakien une série de la même espèce (WILTSHIRE, 1937, 1939) ; cette population fut décrite par Charles BOURSIN (1940a) sous le nom de ssp. *kurdistanæ*. Dans cette même publication, BOURSIN décrit la ssp. *syriaca* d'après une seule ♀ des environs de Beyrouth ; enfin, le regretté Noctuidologiste décrivait la ssp. *rungsi* d'après 1 ♂ récolté à Ifrane (Moyen-Atlas) et communiqué par Monsieur Charles RUNGS (BOURSIN, 1940b ; voir aussi RUNGS, 1982).

En 1964, J. THURNER signalait la capture de deux exemplaires en Macédoine Yougoslave par R. PINKER (THURNER, 1964).

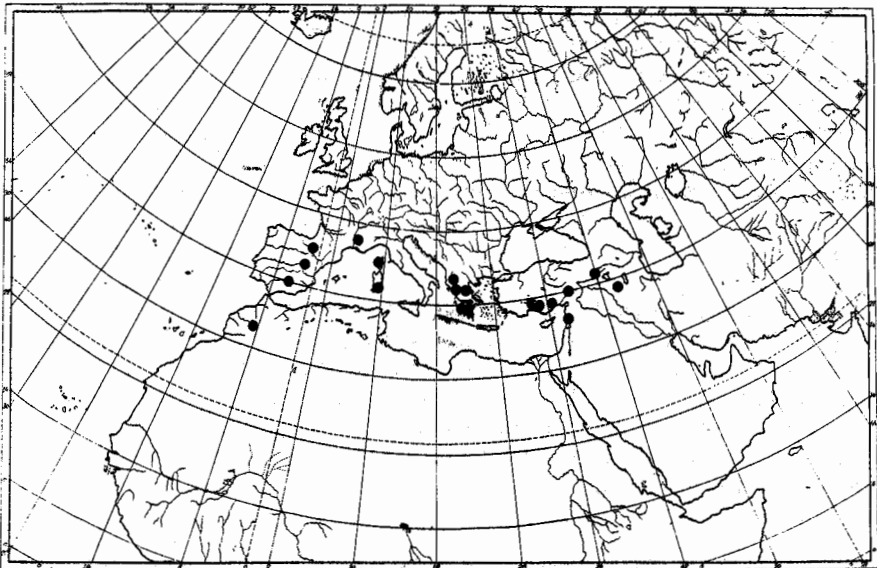
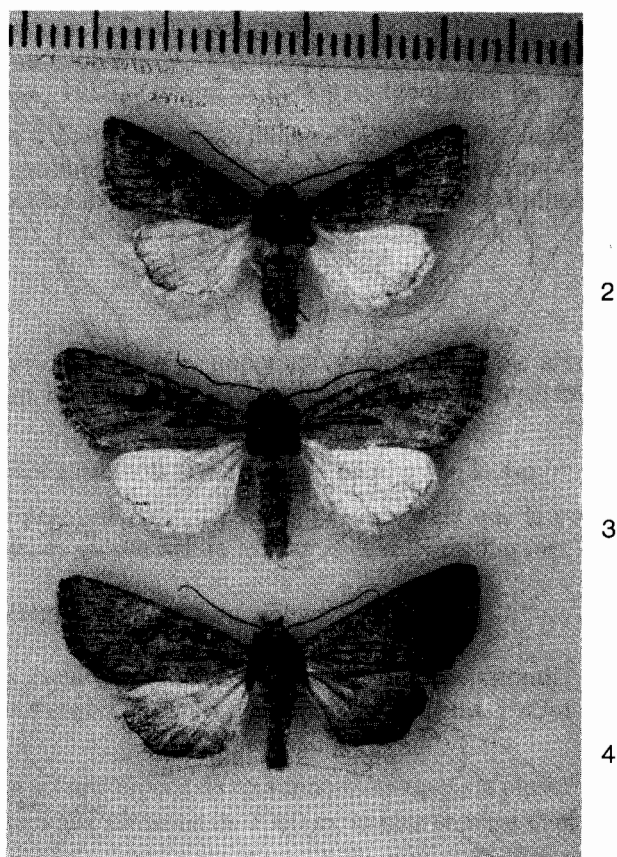


Fig. 1. Géonémie d'*Evisa schawerdae* REISSER, 1930.

Plus récemment, *Evisa schawerdai* fut renseigné du nord de la Grèce (Olympia) et du Péloponèse (HACKER & LUKASCH, 1984 ; HACKER & DERRA, 1985 ; HACKER, 1985). Un autre spécimen fut récolté en Joannina, Geroplatanos à Konitsa, 700 m, 23.IX.1984, leg. M. FIBIGER, A. MOBERG & E. v. MENTZER, coll. M. FIBIGER.

Simultanément, le Dr. E. BERIO (1984, 1985) relatait la découverte de l'espèce en Sardaigne (Mt. Genargentu, 1200 m) par feu le Comte Fred HARTIG.



Figs. 2-4. *Evisa schawerdai*. 2 : ♂, E-Zaragoza, Ruesta, 04.IX.1985, F. COENEN leg. ; 3 : ♂, 4 : ♀, ssp. *kurdistana* BRSN., 1940, TR-Antalya, Irmasan Geçidi, 1250 m, 16 et 23.IX.1987, A. LEGRAIN et Ph. FASTRÉ leg. (Phot. A. LEGRAIN).

E. schawerdai kurdistana BOURSIN, 1940 a été observé en Turquie :

- Anatolie Orientale, Prov. Bitlis, Sarikonak (HACKER & WEIGERT, 1986) ;
- Taurus Central, Prov. Konya, Hadim, 1500 m, 1 ex., 14.IX.1985 leg. et coll. A. MOBERG ;
- Taurus Central, Prov. Mersin, Gülnar, 1400 m, 8 ex., 11.IX.1985, leg. et coll. A. MOBERG ;
- Taurus Oriental, Prov. Marash, Amir Dagi à Elbistan, 800 m, 3.X.1986, leg. et coll. A. MOBERG ;
- Taurus Central, Prov. Antalya, Irmasan Geçidi, pied du versant N, 1250 m : 1 ♂ et 2 ♀, 16 et 23.IX.1987, A. LEGRAIN et Ph. FASTRÉ leg. (Figs. 3 et 4 ; genitalia ♀ : fig. 8).

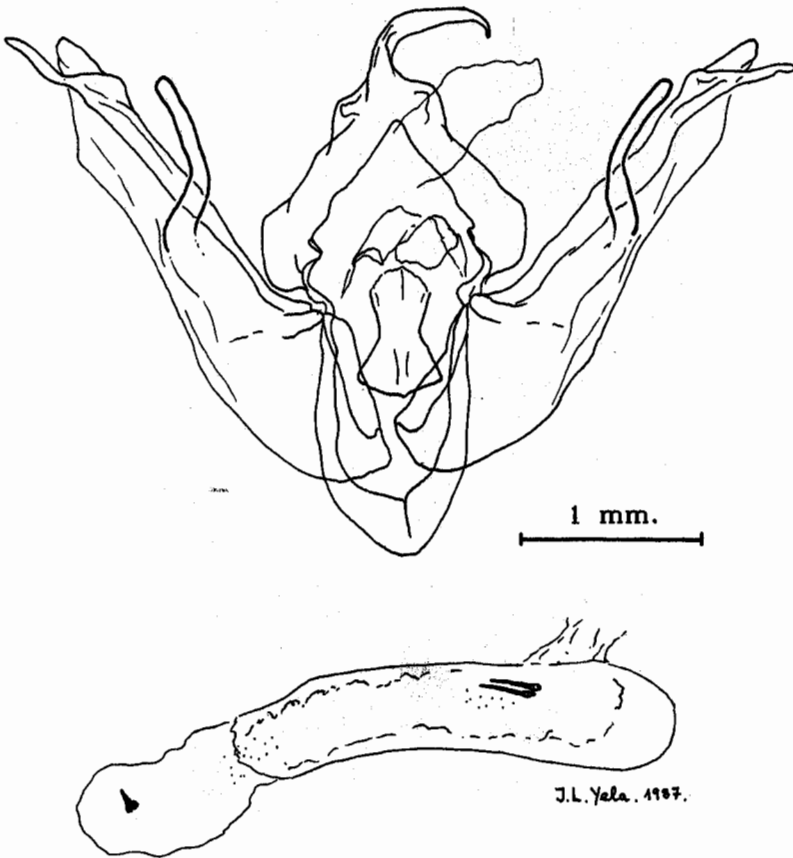


Fig. 5. Genitalia ♂ d'*Evisa schawerdai* : E-Jaén, Sierra de Cazorla, 06.IX.1986 ; prép. gen. J.L.Y. 90.1185. J. L. YELA del.

Enfin, cette espèce vient d'être signalée récemment de la France continentale par Mr B. GOATER (1988) : près du Col de Pennes (Drôme), 900 m, 1 ♂, 21.VIII.1986, *leg. et coll.* B. GOATER.

Captures espagnoles

Un ♂ a été récolté près du Puerto de Orihuela à Bronchales, 1600 m, (30TXK18 ; Province de Teruel) le 28.VIII.1984 (*leg. et coll.* P. SKOU, M. FIBIGER *det.*) (genitalia : figs. 6 et 7).

Un autre ♂ a été récolté à Ruesta, 980 m (30TXN61 ; 45 km W de Jaca, Province de Zaragoza) le 04.IX.1985 par Monsieur Francis COENEN (Bruxelles) (A. LEGRAIN *det.*, *in coll.* F. COENEN) (Fig. 2).

Enfin, deux autres ♂♂ ont été capturés le 06.IX.1986 dans la Sierra de Cazorla, 950 m (30SWG19 ; Province de Jaén) par le Dr. Carlos HERRERA MALIANI (YELA, 1987) (*in coll.* J. L. YELA) (genitalia : fig. 5).

La découverte d'*Evisa schawerdai* dans les péninsules Balkanique et Ibérique et en France continentale confirme la prédiction de BOURSIN (1940a) : «... es ist sehr wahrscheinlich, dass man sie im Süden des Europäischen Kontinents, also in Spanien, Südfrankreich usw. wiederfinden wird».

Variabilité

L'examen d'un matériel plus important serait souhaitable afin d'évaluer la validité des ssp. décrites, et de préciser leurs éventuelles répartitions respectives.

Les exemplaires espagnols semblent très proches de la ssp. nominale.

Ce que nous pouvons constater dès à présent, c'est que la ssp. *kurdistana* semble valable, et qu'elle habite le Taurus et le N du Zagros.

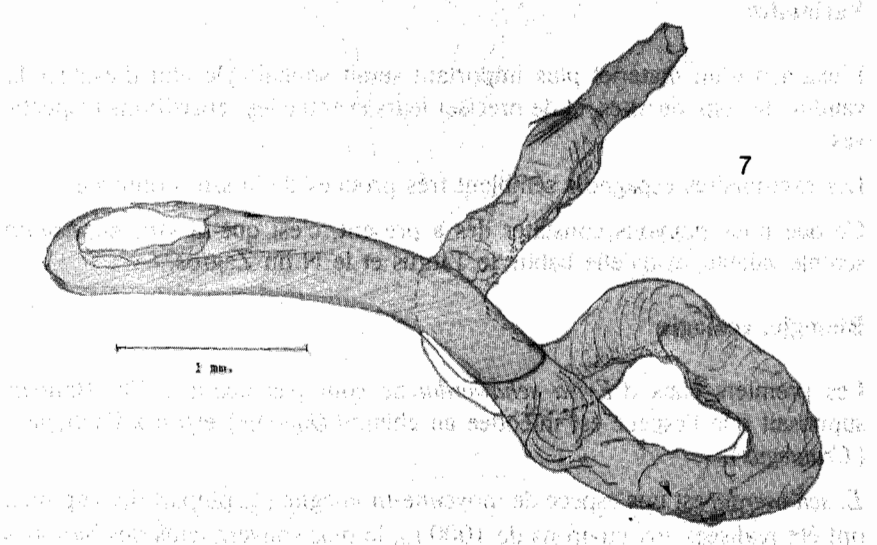
Biologie, écologie

Les premiers états d'*Evisa schawerdai* ne sont pas décrits ; Ch. Boursin supposait que l'espèce est inféodée au chêne (*Quercus*) et/ou à l'aubépine (*Crataegus*).

E. schawerdai est une espèce de moyenne-montagne ; la plupart des captures ont été réalisées aux environs de 1000 m, le plus souvent dans des biotopes accidentés.

La période de vol s'étend de fin-août à la mi-octobre. Sa phénologie est donc automnale précoce.

11 VIII 1986, Arg. de Coll. B. GÖTTNER
Dr. M. B. GÖTTNER (1988) : pres de Coll. de France (Paris) 1988



Figs. 6-7. Genitalia ♂ d'*Evisa schawerdai*: E-Teruel, Puerto de Orihuela-Bronchales, 28.VIII.1984 ; prép. gen. M.F. 1269. 6 : Armure génitale. 7 : Édeage et vesica. M. FIBIGER del.

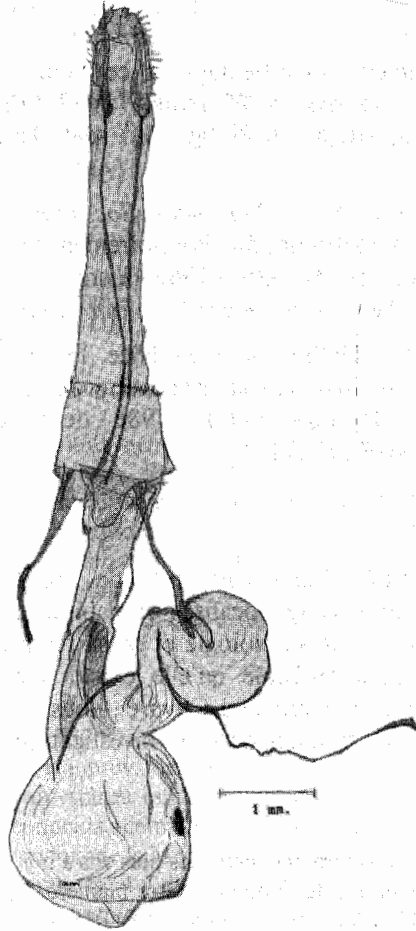


Fig. 8. Genitalia ♀ d'*Evisa schawerdai* : TR-Antalya, Irmasan Geçidi, 23.IX.1987 ; prép. gen. M. F. 1283. M. FIBIGER del.

Iconographie

L'imago a été figuré par REISSER (1930, 1938a, 1938b), DRAUDT *in* SEITZ (1935), BOURSIN (1940a, 1940b), BERIO (1985) HACKER & WEIGERT (1986) et GOATER (1988).

L'armature génitale (♂) a été présentée par BOURSIN (1940b), HACKER & LUKASCH (1984) et BERIO (1985).

Le genre *Evisa*

Deux espèces seulement appartiennent à ce Genre : *Evisa schawerdai* REISSER, 1930, et *Evisa reisseri* WILTSHIRE, 1952 (*Bull. Soc. Fouad Ier Entom.*, 36 : 142-143, text-fig. 3, Pl.-fig. 25) : seul l'Holotype ♂ (SW Iran) est connu.

Evisa wiltshirei BOURSIN, 1957 (*Bull. mens. Soc. linn. Lyon*, 26 (9) : 247), décrit d'après 1 ♀ d'Afghanistan, fut provisoirement placée dans ce Genre ; la découverte du ♂ autorisa BOURSIN (1963) à créer le Genre *Evanina* dont *wiltshirei* est l'Espèce-Type (*Bull. mens. Soc. linn. Lyon*, 32 (10) : 297-298).

«*Evisa*» *pinkeri* BOURSIN, 1970 (*Entomops*, Nice, 18 : 49-51, figs. 62-63), fut décrit d'après une ♀ d'Anatolie ; la découverte du ♂ a permis à HACKER (*Atalanta*, 17 (1) : 17-18, Figs. 9 et 13, 1986) de placer ce taxon dans le Genre *Atethmia* HÜBNER, [1821].

Conclusion

Nous nous permettons d'attirer l'attention de nos Collègues sur *Evisa schawerdai*, espèce intéressante, localisée et habituellement rare ; il serait utile de compléter l'étude de sa biologie et de sa répartition en Espagne et ailleurs ; il nous semble probable qu'elle existe dans les Apennins, et peut-être aussi en Sicile, en Crète et à Chypre ; nous invitons nos Collègues à nous communiquer les résultats de leurs investigations.

Remerciements

Nous tenons à exprimer nos remerciements les plus vifs à nos Collègues et Amis qui nous ont aidés à documenter, de l'une ou l'autre manière, la présente note : M. le Dr. Emilio BERIO (I-Genova), MM. Francis COENEN et Jean KEKENBOSCH (B-Bruxelles), Herr Dipl. Forsting. Hermann HACKER (D-Staffelstein), M. le Prof. Dr. Carlos HERRERA MALIANI (E-Sevilla), M. Arne MOBERG (S-Enskede), M. le Dr. Jacques PLANTE (CH-Chêserex), M. le Dr. László RONKAY (H-Budapest), M. Charles RUNGS (F-Ajaccio), M. Peder SKOU (DK-Svendborg), M. le Prof. Dr. Zoltán VARGA (H-Debrecen) et Mr. E. P. WILTSHIRE (GB-Cookham Rise).

Bibliographie

- BERIO, E., 1984. In Memoria di F. HARTIG. *Memorie Soc. ent. ital.*, Genova, 61A (1982) : 7.
- BERIO, E., 1985. *Fauna d'Italia, Noctuidae* I : 510-513, fig. 181, Tav. XV, fig. 15. Edizioni Calderini, Bologna.
- BOURSIN, Ch., 1940a. Beiträge zur Kenntnis der «*Agrotidae-Trifinae*», XXIII. *Mitt. münch. ent. Ges.*, 30 (2) : 506-511, Taf. IX, Figs. 43-45.

- BOURSIN, Ch., 1940b. Nouveaux *Agrotidae* paléarctiques. *Mém. Mus. Nat. Hist. Nat.*, 13 (4) : 327, Pl. X, fig. 12, Pl. XI, fig. 22.
- DRAUDT, M., 1935. In SEITZ, A. Die Grossschmetterlinge der Erde. Die palaearktischen eulenartigen Nachtfalter, Supplement III : 185, Taf. 21. Alfred Kern Verlag, Stuttgart.
- GOATER, B., 1988. *Lycia florentina italica* HARRISON et *Evisa schawerdae* REISS. pris en France continentale (Lepidoptera Geometridae et Noctuidae). *Alexandor*, 15 (4) (1987) : 214-215.
- HACKER, H., 1985. Dritter Beitrag zur Lepidopterenfauna Griechenlands weitere interessante Noctuidenfunde der Jahre 1979-1983. *NachrBl. bayer. Ent.*, 34 : 8.
- HACKER, H. & DERRA, G., 1985. Zweiter Beitrag zur Heterocerenfauna (Lepidoptera) Griechenlands. *Atalanta*, 16 : 129.
- HACKER, H. & LUKASCH, J., 1984. Geometriden und Noctuiden aus der Sammlung J. LUKASCH, ein Beitrag zur Fauna von Griechenland. *Spixiana*, 7 (1) : 56, Fig. E.
- HACKER, H. & WEIGERT, J., 1986. Sechster Beitrag zur Erfassung der Noctuidae der Türkei. Das Artenspektrum im April und Oktober : Beschreibung neuer Taxa und faunistisch bemerkenswerte Funde aus neueren Aufsammlungen (Lepidoptera). *Neue ent. Nachr.*, 19 (3/4) : 147, 148 ; Taf. 11, fig. 1.
- REISSER, H., 1930. Eine neue europäische Noctuide. *Z. öst. EntVer.*, 15 (1) : 1-6, Taf. I.
- REISSER, H., 1938a. Das Weibchen von *Evisa schawerdae* RSSR. — *Z. öst. EntVer.*, 23 (2) : 22-23, Taf. III.
- REISSER, H., 1938b. Une aventure en Corse ; Roman feuilleton suivi de quelques remarques sur *Evisa schawerdae* RSSR. *Lambillionea*, 38 (6) : 124-125 ; (7) : 137.
- RUNGS, Ch., 1982. *Catalogue Raisonné des Lépidoptères du Maroc*, II : 338. Travaux de l'Institut Scientifique, Série Zoologie, 40, Rabat (1981).
- THURNER, J., 1964. *Die Lepidopterenfauna Jugoslawisch Mazedoniens*, I : 95. Posebno Izd. Prirodonaucen Muz., Skopje.
- WILTSHIRE, E. P., 1937. Autumnal Lepidoptera in Kurdistan. *Entomologist's Rec. J. Var.*, 49 (8) : 94.
- WILTSHIRE, E. P., 1939. More Notes on Kurdish Lepidoptera. *Entomologist's Rec. J. Var.*, 51 (6) : 97.
- WILTSHIRE, E. P., 1957. *The Lepidoptera of Iraq* : 71. Nicholas Kaye Ltd., London.
- YELA, J. L., 1987. Nota previa sobre cuatro nuevos Noctuidos para la Peninsula Iberica. *SHILAP Revta. Lepid.*, 15 (58) : 172.