

**ESTUDIOS CITOGENÉTICOS Y EVOLUTIVOS EN POBLACIONES
ESPAÑOLAS DEL GÉNERO *NARCISSUS* L. SECT. *PSEUDONARCISSI* DC.
NOTA PREVIA: NÚMEROS DE CROMOSOMAS (continuación)***

por
AMADEO SAÑUDO**

Resumen

SAÑUDO, A. (1985). Estudios citogenéticos y evolutivos en poblaciones españolas del género *Narcissus* L. sect. *Pseudonarcissi* DC. Nota previa: números de cromosomas (continuación). *Anales Jard. Bot. Madrid* 42(1): 117-123.

En el presente trabajo se dan a conocer los resultados obtenidos en recuentos cromosomáticos hechos con muestras de *Narcissus* L. sect. *Pseudonarcissi* DC. pertenecientes a 33 poblaciones naturales de la flora española. Se citan entre ellos los correspondientes a tres táxones recientemente descritos: *N. calcicarpetanus* Fdez. Casas, *N. jacetanus* subsp. *vasconicus* Fdez. Casas y *N. hispanicus* Gouan var. *bujei* (Fdez. Casas) Fdez. Casas más los de algunas plantas no definidas todavía taxonómicamente, pertenecientes a ocho poblaciones diferentes.

Abstract

SAÑUDO, A. (1985). Cytogenetic and evolutionary studies on Spanish populations of the genus *Narcissus* L. sect. *Pseudonarcissi* DC. Preliminary note: chromosome numbers (continuation). *Anales Jard. Bot. Madrid* 42(1): 117-123 (in Spanish).

In the present paper, the results of our chromosome counts in samples of *Narcissus* L. sect. *Pseudonarcissi* DC. from thirty three natural populations of the Spanish flora are presented. Among them are those of three recently described taxa, *N. calcicarpetanus* Fdez. Casas, *N. jacetanus* subsp. *vasconicus* Fdez. Casas, *N. hispanicus* Gouan var. *bujei* (Fdez. Casas) Fdez. Casas and some other plants that have not yet been taxonomically described, belonging to eight different populations.

***Narcissus hispanicus* Gouan var. *bujei* (Fdez. Casas) Fdez. Casas**
 $2n = 14 + 0 - 1B$

R-2, P-77. CÓRDOBA: Cabra, lugar llamado la Nava, 30SUG75, 1000 m, suelo calcáreo, J. Fernández Casas, A. Marín & A. Sañudo. Florece en abril.

***Narcissus confusus* Pugsley**
 $2n = 14; 2n = 28$

R-4, P-78. MADRID: Santa María de la Alameda, en las proximidades de la

(*) Trabajo realizado con una ayuda de la CAICYT.

(**) Departamento de Genética. Facultad de Ciencias. Universidad Autónoma de Madrid.

presa del Tobar, 30TUK9996, 1400 m, en prados húmedos con robledal, *J. Sánchez de Molina & A. Sañudo*. Florece en abril.

$2n=28$

R-4, P-79. SEGOVIA: El Espinar, 30TVL90, 1100 m.

Narcissus pseudonarcissus L. subsp. *pallidiflorus* (Pugsley) A. Fernandes
 $2n=14$; $2n=28+0-2B$ (población mixta)

R-7, P-81. CANTABRIA: Subiendo al puerto de la Braguía, vaguada con arroyo, 450-500 m, *B. Obregón & A. Sañudo*. Florece en abril.

$2n=14+0-2B$; $2n=28+0-2B$ (población mixta)

R-7, P-82. CANTABRIA: Valbanuz de Selaya, 30TVN3885, 400 m, en prado, junto a robledal, *B. Obregón & A. Sañudo*. Florece en abril.

$2n=28$

R-7, P-83. CANTABRIA: Barcenilla de Carriedo, orillas del río Pisueña, 200 m, *M. Gómez & A. Sañudo*. Florece en abril.

$2n=28$

R-7, P-84. CANTABRIA: Castañeda, 30TUN29, 150 m, en prado, *B. Obregón & A. Sañudo*. Florece en abril.

$2n=28$

R-7, P-86. CANTABRIA: Bárcena Mayor, 30TVN0378, 500 m, en prados y robledales, *B. Obregón & A. Sañudo*.

$2n=14$

R-7, P-87. ÁLAVA: Lukiano, robledal a orillas del río Bayas, 30TVN15, 600 m, *J. A. Alejandre, J. J. González Aguilera, A. Sañudo & P. M. Uribe Echebarría*. Florece en abril.

Narcissus nobilis (Haw.) Schultes & Schultes fil.

$2n=42$

R-8, P-88. ÁLAVA: Monte Azcueta, 30TWN54, 1000 m, en peñascos calizos soleados a orillas del hayedo, *J. A. Alejandre, J. J. González Aguilera, A. Sañudo & P. M. Uribe Echebarría*.

$2n=42+0-2B$

R-8, P-89. CANTABRIA: Puerto de Palombera, 30TUN9872, 1000 m, en hayedo, *A. Barra*. Florece en abril.

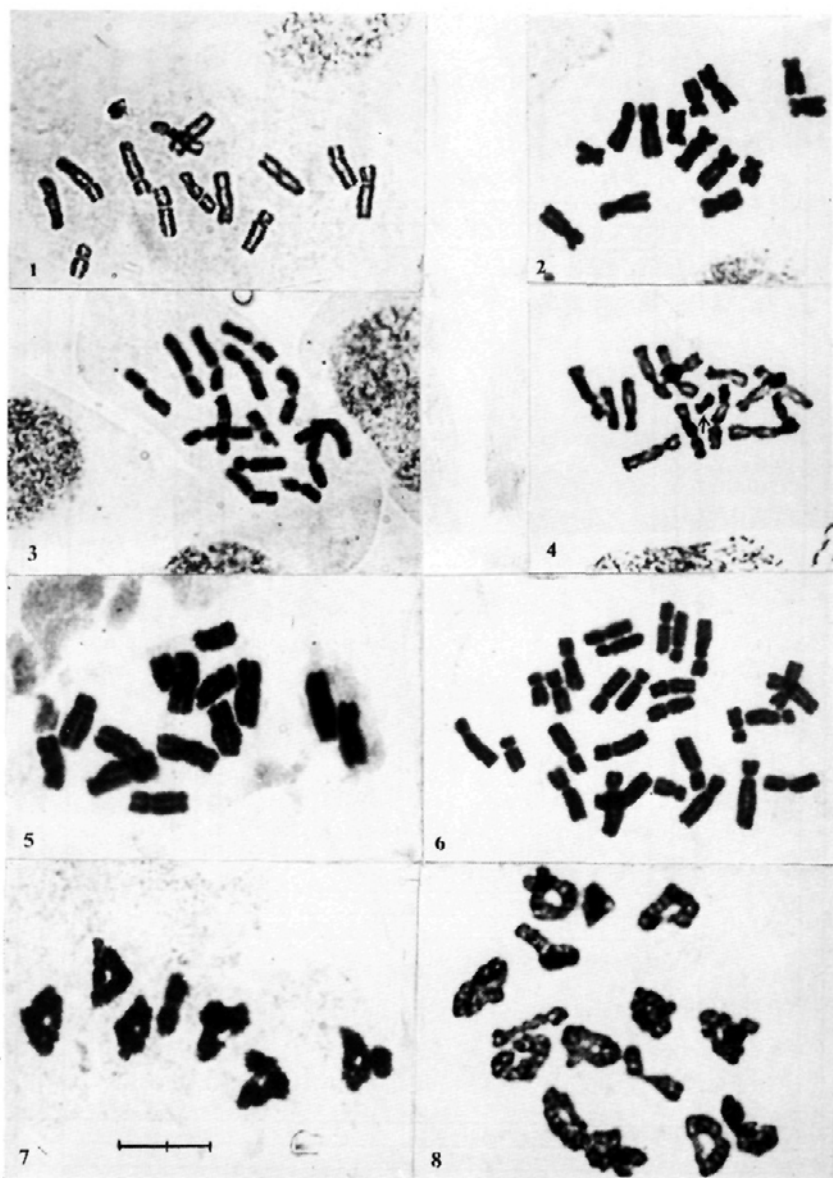


Fig. 1.—Metáfase somática de *N. calcicarpetanus* ($2n=14$). Fig. 2.—Ídem de *N. jacetanus* subsp. *vasconicus* ($n=14$). Fig. 3.—Ídem de *N. pseudonarcissus* subsp. *pallidiflorus* ($2n=14$). Fig. 4.—Ídem de *N. hispanicus* var. *bujei* ($2n=14+1B$); la flecha indica el cromosoma B. Fig. 5.—Ídem de *N. cyclamineus* ($2n=14$). Fig. 6.—Ídem de *N. pseudonarcissus* s.l. ($2n=28$); población de Verdicio (Asturias). Fig. 7.—M-I de la meiosis de *N. asturiensis* con 7II. Fig. 8.—M-I de la meiosis de *N. pseudonarcissus* subsp. *pallidiflorus* con 14II + 2B. Regleta igual a 16 μ m.

$n=28$

R-8, P-90. LUGO: Cervantes, monte da Vara, 29TPH7141, 1200 m, en roble-dal, *F. J. Silva Pando*. Florece en mayo.

$2n=28$

R-8, P-91. LEÓN: Candín, Pereda de Ancares, 29TPH8443, 1000 m, prados encharcados, *F. J. Silva Pando*.

$2n=28$

R-8, P-92. LA CORUÑA: Término de Sigueiro, aproximadamente 8 km al sur, en prado junto a la carretera, 29TNH45, 200 m, *J. J. González Aguilera & A. Sañudo*. Florece en abril.

***Narcissus asturiensis* (Jordan) Pugsley**

$n=7$; $2n=14$

R-13, P-95. LUGO: Cervantes, Braña de Piornedo, arroyo Baliria, monte Barreira, 29TPH7345, 1000 m, *F. J. Silva Pando*. Florece en abril.

$2n=28$

R-13, P-97. LUGO: Cervantes, Peña Bolosa, 29TPH7045, 1000 m, en bosque mixto caducifolio, sobre pizarras, *F. J. Silva Pando*. Florece en abril.

$2n=14$

R-13, P-98. CANTABRIA: Campoo de Suso, 30TUN96, en jornal de *Genista florida*, *C. Aedo*. Florece en abril.

$2n=14$

R-13, P-99. CANTABRIA: Campoo de Suso, 30TUN96, 1500 m, hayedo de areniscas.

***Narcissus cyclamineus* DC.**

$2n=14$

R-14, P-100. PONTEVEDRA: Cuntis, La Estrada y pueblos próximos, 29TNH32, 100 m, en prados húmedos, *B. Valdés, S. Castroviejo, J. J. González Aguilera & A. Sañudo*. Florece en abril.

***Narcissus jacetanus* subsp. *vasconicus* Fdez. Casas**

$2n=14+0-1B$

R-15, P+0-1B. ÁLAVA: Maturana, 30TWN3949, 550 m, ribazos junto a la carretera, *J. A. Alejandre, J. Fernández Casas, J. J. González Aguilera, A. Sañudo & P. M. Uribe Echebarría*. Florece en marzo-abril.

$2n = 14$

R-15, P-103. ÁLAVA: Tres Puentes, ruinas romanas de Iruña, 30TWN1743, 520 m, en prados, *J. A. Alejandro, J. Fernández Casas, A. Sañudo & P. M. Uribe Echebarría*. Florece en abril.

$2n = 14$

R-15, P-104: ÁLAVA: Partzonería de Entzía, puerto de Opacua, Mezkia, al sur del monte Opacua, 30TWN5740, 950-1000 m, en prado de diente. *J. A. Alejandro, J. Fernández Casas, A. Sañudo & P. M. Uribe Echebarría*. Florece en abril.

$2n = 14$

R-15, P-105. ÁLAVA: Luzuriaga, 30TWN54, 550 m, *J. A. Alejandro, J. González Aguilera, A. Sañudo & P. M. Uribe Echebarría*. Florece en marzo-abril.

$2n = 14$

R-15, P-106. ÁLAVA: Ozaeta, 30TWN45, 550 m, *J. A. Alejandro, J. J. González Aguilera, A. Sañudo & P. M. Uribe Echebarría*. Florece en marzo-abril.

Narcissus calcicarpitanus Fdez. Casas
 $2n = 14 + 0 - 1B$

R-16, P-108. SEGOVIA: Sebúlcór, barranco del río Duratón, 30TVL3072, 900 m, suelo calcáreo, *J. Sánchez de Molina & A. Sañudo*. Florece en abril.

Narcissus pseudonarcissus L., s.l.
 $2n = 14 + 0 - 1 - 2B$

R-16, P-80. CIUDAD REAL: Cerca de Puebla de Don Rodrigo, garganta del Ben Agua, 30TSO62, 500 m, *J. Fernández Casas, A. Marín & A. Sañudo*. Florece en marzo-abril.

$2n = 28$

R-11, P-109. ASTURIAS: Verdicio, cerca del cabo Peñas, 30TTP63, 10 m, en prado encharcado, *R. Abascal, J. J. González Aguilera, B. Obregón & A. Sañudo*. Florece en abril.

$2n = 14 + 0 - 1B$

R-11, P-110. ASTURIAS: Peón, 30TUP01, 10 m, prado junto al río, *R. Abascal, J. J. González Aguilera, B. Obregón & A. Sañudo*. Florece en abril.

$2n = 14$

R-11, P-111. ASTURIAS: Después de pasar Avilés, en el cruce de la carretera

antigua de Galicia y la que va al aeropuerto, 29TQJ32, 100 m, en prado junto al arroyo, *J. J. González Aguilera & A. Sañudo*. Florece en abril.

$2n=42$

R-16, P-112. ÁLAVA: Barrundia, Larrea, a orillas del río Mayor, 30TWN4451, 560 m, *J. A. Alejandre, J. Fernández Casas, J. J. González Aguilera, A. Sañudo & P. M. Uribe Echebarría*. Florece en abril.

$2n=14$

R-11, P-113. ÁLAVA: Villarreal, de cerca del caserío Larrabea, orillas del río Larrabea, 30TWN3156, 550 m, *J. A. Alejandre, J. Fernández Casas, J. J. González Aguilera, A. Sañudo & P. M. Uribe Echebarría*. Florece en abril.

$2n=42$

R-4, P-90. ÁVILA: Arroyo Caliente, TK8671, aliseda con chopos, 1000 m, *A. Barra & G. López*. Florece en abril.

$2n=42$

R-7, P-85. CANTABRIA: Cabezón de la Sal, 30TUN99, 200 m, en prados húmedos, junto a un arroyo, *B. Obregón & A. Sañudo*. Florece en abril.

En el curso de los dos últimos años han aparecido varias publicaciones con algunas novedades taxonómicas que ponen de manifiesto, una vez más, los desacuerdos existentes sobre la sistemática de este grupo de plantas y se hace necesario señalarlas para evitar confusiones, en la parte que nos corresponde a los citogenéticos que no hacemos taxonomía, al referir los datos cariológicos a entidades o poblaciones concretas. Estas novedades son las siguientes:

Narcissus minor L. subsp. *minor* ($2n=14$), según el concepto de *A. Barra & G. López*, parece corresponder a plantas citadas con anterioridad por otros autores como *N. provincialis* Pugsley y a las que FERNÁNDEZ CASAS (1984a) considera como una especie nueva, *N. jacetanus* Fdez. Casas.

En la nota previa precedente del mismo autor (SAÑUDO, 1984) se incluía este taxón con la denominación de *N. provincialis* Pugsley y se daba el número cromosómico $2n=14+0-2B$ y $n.p=7+0-1-2B$.

N. pseudonarcissus L. subsp. *pugsleyanus* Barra & G. López, procedente de Somosierra y de El Escorial (Madrid), con $2n=14+0-1B$, corresponde a *N. confusus* Pugsley.

BARRA & LÓPEZ (1984b) han determinado como *N. hispanicus* Gouan las plantas localizadas en Ciudad Real, entre el Bullaque y El Molinillo, que FERNÁNDEZ CASAS (1982) considera, no sin ciertas dudas, como *N. obvallaris* Salisbury.

FERNÁNDEZ CASAS (1984b), señala la equivalencia de *N. nobilis* (Haw.) Schultes & Schultes fil. con *N. pseudonarcissus* L. subsp. *pseudonarcissus*, sinonimia que según este autor se desprende de la tipificación de *N. pseudonarcissus* publicada por BARRA & LÓPEZ (1984a).

AGRADECIMIENTOS

Deseo expresar mi sincero agradecimiento a todas las personas citadas que han participado en la recolección de los materiales que son objeto de este estudio.

REFERENCIAS BIBLIOGRÁFICAS

- BARRA, A. & G. LÓPEZ GONZÁLEZ (1984). Tipificación de los táxones del género *Narcissus* L. (Amaryllidaceae) descritos por Linneo. *Anales Jard. Bot. Madrid* 40(2): 345-360.
- BARRA, A. & G. LÓPEZ GONZÁLEZ (1984b). Datos cariológicos sobre el género *Narcissus* L. *Anales Jard. Bot. Madrid* 40(2): 369-377.
- FERNÁNDEZ CASAS, J. (1982). De Flora occidentali, 2. *Fontqueria* 2: 25-42.
- FERNÁNDEZ CASAS, J. (1984a). Dos novedades en *Narcissus* L. *Fontqueria* 5: 35-38.
- FERNÁNDEZ CASAS, J. (1984b). Enmiendas y remiendos en el género *Narcissus* L. *Fontqueria* 6: 35-50.
- LAINZ, M. (1982). *Mis contribuciones al conocimiento de la Flora de Asturias*. Oviedo.
- SAÑUDO, A. (1984). Estudios citogenéticos y evolutivos en poblaciones españolas del género *Narcissus* L. sect. *Pseudonarcissi* DC. Nota previa: números de cromosomas. *Anales Jard. Bot. Madrid* 40(2): 361-367.

Aceptado para publicación: 5-II-85